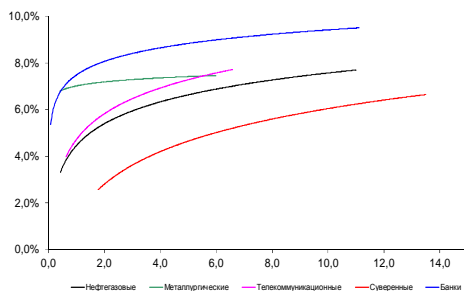
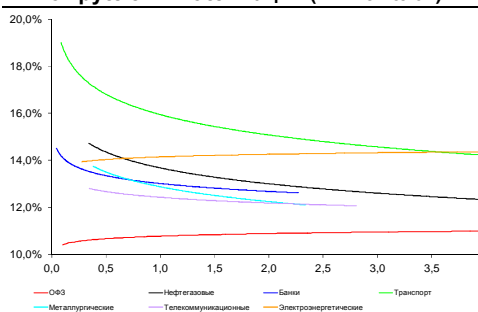


Рынок валютных облигаций



Источник: Bloomberg

Рынок рублевых облигаций (1-ый эшелон)



Источник: Bloomberg

Основные индикаторы долгового рынка

	Закрытие	Изм.	Доход%
Долговой рынок			
10-YR UST, YTM	2,41	10б.п. ↑	
30-YR UST, YTM	3,09	-2б.п. ↓	
Russia-30	116,88	-0,15% ↓	3,75
Rus-30 spread	134	-7б.п. ↓	
Bra-40	102,21	-0,24% ↓	10,74
Tur-30	170,17	-0,50% ↓	5,03
Mex-34	127,75	-0,82% ↓	4,57
CDS 5 Russia	349,26	4б.п. ↑	
CDS 5 Gazprom	468	2б.п. ↑	
CDS 5 Brazil	247	7б.п. ↑	
CDS 5 Turkey	219	4б.п. ↑	
Валютный и денежный рынок			
			YTD%
\$/Руб. ЦБР	56,2463	2,28% ↑	86,3 ↑
\$/Руб.	56,2581	0,24% ↑	-8,0 ↓
EUR/\$	1,1098	-1,68% ↓	-8,3 ↓
Ruble Basket	59,0672	-1,07% ↓	10,4 ↑
Imp rate			
NDF \$/Rub 6M	13,70%	0,00	
NDF \$/Rub 12M	13,18%	0,14 ↑	
NDF \$/Rub 3Y	11,36%	0,01 ↑	
3M Libor	0,2812	0,23б.п. ↑	
Libor overnight	0,1230	0,12б.п. ↑	
MosPrime	13,29	0б.п. ↑	
1D РЕПО+свопы, млрд	254	111 ↑	
Фондовые индексы			
			YTD%
RTS	923	0,00% ↑	16,7 ↑
DOW	17 849	-0,31% ↓	0,1 ↑
S&P500	2 093	-0,14% ↓	1,6 ↑
Bovespa	52 973	-1,03% ↓	5,9 ↑
Сырьевые товары			
Brent spot	61,91	1,44% ↑	11,0 ↑
Gold	1173,36	-0,23% ↓	-1,2 ↓

Источник: Bloomberg

Комментарий по долговому рынку, стр. 3

Валютные облигации

Экономические и политические факторы продолжают давить на цены внешнего долга. Вопрос с Грецией отложен на конец июня. Пятничные цифры по рынку труда США активизировали ожидания повышения ставки и вызвали резкий рост доходностей КО США. На встрече G-7 вновь наблюдается ужесточение риторики против России.

Рублевые облигации

Инвесторы рублевого долга вновь в ожидании решения ЦБ по ставкам – заседание пройдет 15 июня. Высказывания представителей монетарных властей разнонаправлены, глава ЦБ и Минфина видят сохранения рисков и хотят сделать паузу.

Корпоративные новости, стр. 4

РАЙФФАЙЗЕНБАНК закрыл книгу по облигациям БО-02 на 10 млрд руб, установив ставку купона на уровне 11,35%

Банк НАЦИОНАЛЬНЫЙ СТАНДАРТ 8-9 июня проведет сбор заявок на облигации БО-01 объемом 1,5 млрд руб

СВЯЗНОЙ БАНК планирует реструктурировать выпуск облигаций серии 01 на 2 млрд руб

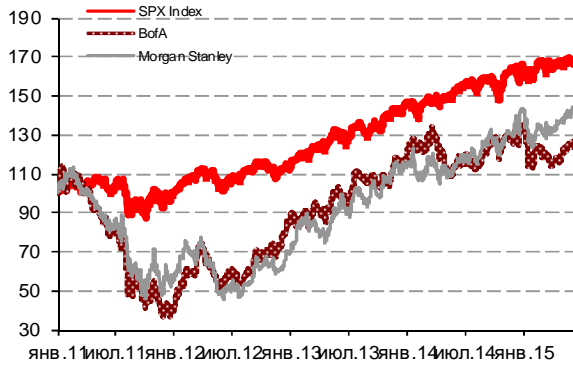
НОВОСТИ ВКРАТЦЕ:

- ЦБ возобновил действие лицензии РОСГОССТРАХА по ОСАГО
- Банк России предложит сегодня на аукционах РЕПО \$2,7 млрд сроком на 28 дней; и 260 млрд руб – на 1 день
- S&P понизило рейтинги BRUNSWICK RAIL с "B-" до "CCC-", прогноз "негативный"
- ЦБ на аукционе 3-дневного РЕПО выдал 200 млрд руб при спросе 608,6 млрд руб
- ГТЛК планирует разместить допвыпуск облигаций серии БО-01 объемом 6,25 млрд руб
- Международный инвестиционный банк выкупил по ofercie 58% выпуска облигаций серии 03

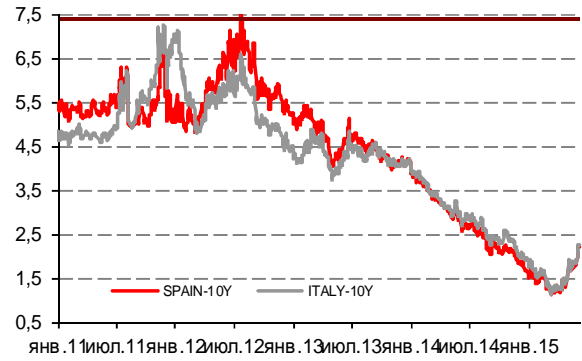
Российский рынок

ГРАДУСНИК КРИЗИСА

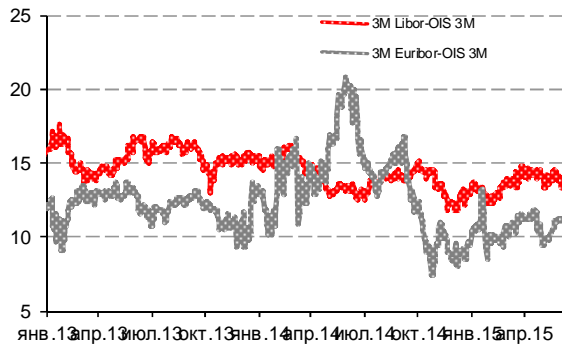
Илл 1: S&P500 vs S&P500 Bank Index



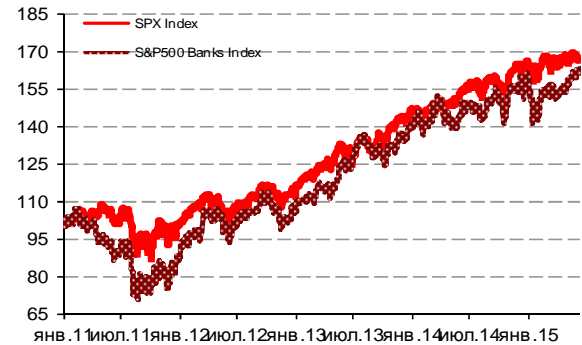
Илл 2: Доходность суверенных 10-летних облигаций Испании и Италии



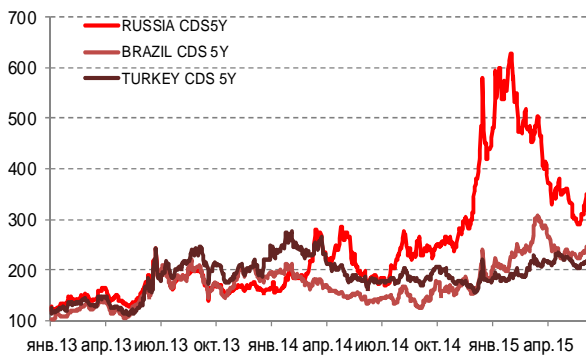
Илл 3: 3MLibor/Euribor-OIS Spread



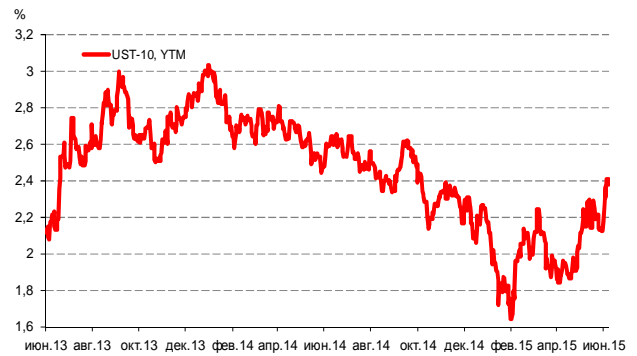
Илл 4: S&P500 vs банки США (01.01.11=100)



Илл 5: CDS 5Y Бразилия, Турция, Россия



Илл 6: Доходность UST-10



Источник: Bloomberg

Источник: Bloomberg

Комментарий по долговому рынку

Валютные облигации

Внешнедолговой рынок остается под давлением продавцов в результате действия экономических и политических факторов. Конец прошлой недели был богат на события, которые, в основном, лишь поддержали настрой игроков на сокращение портфелей. При этом, короткие выпуски высоконадежных эмитентов практически не меняются в цене, поскольку несут защитную функцию, продажи сосредоточены в длинном конце кривой.

Вопрос с Грецией остался невыясненным – страна получила отсрочку МВФ с возможностью объединить все июньские платежи Фонду в один транш – в конце июня. Это время будет использовано на попытку выработать с кредиторами устраивающий обе стороны план реформ. Вместе с тем, прошедшие в пятницу незапланированные переговоры премьер-министра страны Ципраса с президентом РФ Путиным по телефону и намерение главы Греции посетить Санкт-Петербургский экономический форум свидетельствуют о том, что греческий премьер может искать альтернативные источники финансовой помощи.

Заседание ОПЕК прошло в соответствии с ожиданиями – картель сохранил квоты на прежнем уровне, что несколько поддержало нефтяные котировки, падавшие на опасениях увеличения квот. Тем не менее, стоимость нефтяных контрактов все еще ниже уровня в \$65/баррель, что негативно сказывается на российском рубле.

Данные по американскому рынку труда оказались несколько противоречивыми. С одной стороны, число рабочих мест в мае выросло больше ожиданий аналитиков, составив 280 тыс (против прогноза 226 тыс). При этом безработица в мае неожиданно увеличилась до 5,5% с уровня 5,4% в апреле. Тем не менее, рынок большее внимание уделяет данным по числу рабочих мест, и, как следствие, более сильные данные всколыхнули разговоры о скором повышении ставки ФРС, что вызвало сильный рост доходностей КО США – 10-летний бенчмарк подрос по доходности сразу на 10 б.п., превысив отметку в 2,41% годовых.

Последним событием прошедшей недели, еще не отыгранным рынком, стала встреча G-7, на которой звучали весьма резкие комментарии в сторону России. В частности, стороны обеспокоены нарушением минских договоренностей и активизацией военных действий на востоке Украины и вновь перекладывают ответственность за развитие событий на Россию. На этом фоне прозвучали угрозы дальнейшего ужесточения санкций. На этом фоне вопрос о возможном их снятии или продлении, который должен обсуждаться в конце июня, выглядит предрешенным.

Рублевые облигации

Снижение котировок в секторе ОФЗ несколько ослабло в пятницу, рынок переходит к боковому тренду в ожидании исхода очередного заседания Банка России по ключевой ставке, запланированного на 15 июня. Среди представителей монетарных властей мнения относительно необходимости дальнейшего снижения ставки уже в июне разделились. Если глава ЦБ Набиуллина, министр финансов Силуанов и г-н Кудрин выступают за сохранение жесткой монетарной политики и видят высокие инфляционные риски, препятствующие быстрому снижению ставки, выступая за паузу в этом процессе, то глава Минэкономразвития

Улюкаев, напротив, считает, что потенциал для снижения ставки остается. Также за дальнейшее снижение выступает глава ВТБ Костин, обосновывая свое мнение ожиданием более сильных финансовых результатов банка в случае более быстрого снижения ставок.

В корпоративном секторе активность сократилась даже на первичном рынке, поскольку первый интерес инвесторов был частично удовлетворен в конце мая, а неопределенность внешних событий вкупе с противоречивыми ожиданиями по ставкам – сдерживают обе стороны от принятия решений.

Екатерина Леонова, Старший аналитик (+7 495) 974-2515 доб. 8523

Корпоративные новости

РАЙФФАЙЗЕНБАНК закрыл книгу по облигациям БО-02 на 10 млрд руб, установив ставку купона на уровне 11,35% годовых

Техническое размещение бумаг на бирже состоится 11 июня. Срок обращения выпуска составит 3 года с ежеквартальной выплатой купонного дохода. Ставка купона на срок до погашения по итогам букбилдинга установлена в середине прогнозного диапазона, на уровне 11,35% годовых.

Банк НАЦИОНАЛЬНЫЙ СТАНДАРТ 8-9 июня проведет сбор заявок на облигации БО-01 объемом 1,5 млрд руб

Техническое размещение бумаг на бирже намечено на 11 июня. Срок обращения выпуска составит 5 лет с полугодовой выплатой купонного дохода.

СВЯЗНОЙ БАНК планирует реструктурировать выпуск облигаций серии 01 на 2 млрд руб

Предложение о реструктуризации связано с приближением даты погашения выпуска (6 августа 2015 г) и недостаточностью денежных средств у эмитента. Общая встреча инвесторов с менеджментом банка и общий конференц-звонок с менеджментом банка будут проведены 10-11 июня.

Согласно предварительным изменениям, срок обращения облигаций будет продлен на 3 года. Купонные выплаты квартальные и привязаны к ключевой ставке ЦБ, ставка купона рассчитывается как ключевая ставка ЦБ + 2%. По выпуску предполагается амортизация: 10% от объема задолженности выплачивается сразу, по 15% выплачивается через 12 и 24 месяца, 60% - через 36 месяцев.

Екатерина Леонова, Старший аналитик (+7 495) 974-2515 доб. 8523

ДИНАМИКА РОССИЙСКИХ ОБЛИГАЦИЙ

Илл. 7: Динамика российских суверенных и субфедеральных еврооблигаций

	Дата погаш-я	Дюра-ция, лет	Дата ближ. купона	Ставка купона	Цена закрытия	Изменение	Доход-сть к оферте/погаш-ю	Текущ дох-сть	Спред по дю-рации	Изм. спреда	М.Дюра ция	Объем выпуска млн	Валюта	Рейтинги S&P/Moodys/Fitch		
Суверенные																
Россия-17	04.04.2017	1,78	04.10.15	3,25%	102,02	0,03%	2,11%	3,19%	140	-6,4	1,76	2 000	USD	BB+/	Ba1	/ BBB-
Россия-18	24.07.2018	2,68	24.07.15	11,00%	121,61	-0,35%	3,63%	9,05%	253	4,9	2,64	3 466	USD	BB+/	Ba1	/ BBB-
Россия-19	16.01.2019	3,37	16.07.15	3,50%	97,88	-0,42%	4,14%	3,58%	304	6,5	3,30	1 500	USD	BB+/	Ba1	/ BBB-
Россия-20	29.04.2020	4,38	29.10.15	5,00%	101,65	-0,26%	4,62%	4,92%	289	-0,9	4,28	3 500	USD	BB+/	Ba1	/ BBB-
Россия-22	04.04.2022	5,88	04.10.15	4,50%	96,65	-0,33%	5,09%	4,66%	295	-0,6	5,74	2 000	USD	BB+/	Ba1	/ BBB-
Россия-23	16.09.2023	6,81	16.09.15	4,88%	97,56	-0,24%	5,24%	5,00%	311	-2,7	6,64	3 000	USD	BB+/	Ba1	/ BBB-
Россия-28	24.06.2028	7,62	24.06.15	12,75%	155,03	-0,65%	6,45%	8,22%	431	1,9	7,38	2 500	USD	BB+/	Ba1	/ BBB-
Россия-30	31.03.2030	4,49	30.09.15	7,50%	116,88	-0,15%	3,75%	6,42%	134	-7,2	4,33	132 614	USD	BB+/	Ba1	/ BBB-
Россия-42	04.04.2042	13,45	04.10.15	5,63%	91,56	-1,04%	6,28%	6,14%	387	-2,2	13,04	3 000	USD	BB+/	Ba1	/ BBB-
Россия-43	16.09.2043	13,49	16.09.15	5,88%	93,91	-0,83%	6,34%	6,26%	393	-3,8	13,08	1 500	USD	BB+/	Ba1	/ BBB-
Россия-18руб	10.03.2018	2,47	10.09.15	7,85%	93,15	0,00%	10,78%	8,43%	--	--	2,35	90 000	RUB	BBB-/	Ba1	/ BBB-
Россия-20eur	16.09.2020	4,77	16.09.15	3,63%	98,68	-0,44%	3,90%	3,67%	--	--	4,59	750	EUR	BB+/	Ba1	/ BBB-
Прочие																
Москва-16	20.10.2016	1,32	20.10.15	5,06%	103,02	0,17%	2,77%	4,92%	--	--	--	407	EUR	BB+/	Ba1	/ BBB-
Беларусь-15	03.08.2015	0,15	03.08.15	8,75%	99,14	0,14%	14,07%	8,83%	--	--	--	1 000	USD	B-/	Caa1	/

Источник: Bloomberg, Отдел исследований Альфа-Банка

Илл. 8: Динамика российских банковских еврооблигаций

	Дата погаш-я	Дюра-ция, лет	Дата ближ. купона	Ставка купона	Цена закрытия	Изменение	Доход-сть к оферте/погаш-ю	Текущ дох-сть	Спред по дю-рации	Изм. спреда	Спред к сувер. евро-облиг.	Объем выпуска млн	Валюта	Рейтинги S&P/Moodys/Fitch		
АК Барс-15	19.11.2015	0,45	19.11.15	8,75%	102,03	-0,09%	4,10%	8,58%	339	6,8	199	500	USD	/	B1	/ BB-
Альфа-17Е	10.06.2017	1,85	10.06.15	5,50%	100,51	-0,14%	5,22%	5,47%	--	--	--	350	EUR	B+/	B1	/ BB
Альфа17*	22.02.2017	1,62	22.08.15	6,30%	99,01	-1,63%	6,92%	6,36%	620	22,0	480	300	USD	B+/	B1	/ BB
Альфа-17-2	25.09.2017	2,12	25.09.15	7,88%	103,30	-0,38%	6,30%	7,62%	559	13,2	419	1 000	USD	BB/	Ba2	/ BB+
Альфа-19*	26.09.2019	3,69	26.09.15	7,50%	97,12	-0,87%	8,31%	7,72%	682	17,5	417	750	USD	B+/	B1	/ BB
Альфа-21	28.04.2021	4,80	28.10.15	7,75%	99,86	-0,77%	7,78%	7,76%	605	9,8	402	1 000	USD	BB/	Ba2	/ BB+
Альфа-25с	18.02.2025	3,78	18.08.15	9,50%	97,32	-0,65%	9,93%	9,76%	845	3,7	580	250	USD	/	B2u	/ BB
Банк Москвы-15*	25.11.2015	0,46	25.11.15	5,97%	99,78	-0,87%	6,45%	5,98%	574	186,5	434	300	USD	/	B1	/ WD
Банк Москвы-17*	10.05.2017	1,83	10.11.15	6,02%	96,73	-0,25%	7,88%	6,22%	717	10,3	577	400	USD	/	B1	/ WD
Банк СПб-18*	24.10.2018	2,87	24.10.15	11,00%	99,13	0,00%	11,31%	11,10%	1021	-6,2	768	101	USD	/	B2	/ WD
Внешпромбанк-16	14.11.2016	1,37	14.11.15	9,00%	93,36	0,00%	14,27%	9,64%	1356	-1,7	1216	225	USD	B+/	B2	/
ВостЭкспресс-19с	29.05.2019	3,26	29.11.15	12,00%	98,00	0,00%	12,65%	12,24%	1156	-6,2	852	125	USD	/	NR	/
ВТБ-16Е	15.02.2016	0,69	15.02.16	4,25%	100,91	-0,07%	2,86%	4,21%	--	--	--	193	EUR	BB+/	Ba1	/ WD
ВТБ-17	12.04.2017	1,76	12.10.15	6,00%	99,94	-0,21%	6,03%	6,00%	531	7,8	392	2 000	USD	/	Ba1	/ WD
ВТБ-18*	29.05.2018	2,74	29.11.15	6,88%	100,92	-0,38%	6,53%	6,81%	543	7,7	290	1 514	USD	BB+/	Ba1	/ WD
ВТБ-18-2	22.02.2018	2,49	22.08.15	6,32%	99,91	-0,38%	6,35%	6,32%	525	9,1	272	698	USD	BB+/	Ba1	/ WD
ВТБ-22*	17.10.2022	5,75	17.10.15	6,95%	91,75	-1,10%	8,48%	7,57%	634	13,6	339	1 500	USD	BB-/	Ba3	/ WD
ВТБ-35	30.06.2035	11,10	30.06.15	6,25%	93,97	-0,67%	6,81%	6,65%	440	-4,0	53	693	USD	BB+/	Ba1	/ WD
ВЭБ-17	22.11.2017	2,33	22.11.15	5,45%	99,37	-0,24%	5,73%	5,48%	501	6,4	210	600	USD	BB+/	/	BBB-
ВЭБ-17-2	13.02.2017	1,60	13.08.15	5,38%	99,62	-0,36%	5,61%	5,40%	490	18,3	350	750	USD	BB+/	/	BBB-
ВЭБ-18Е	21.02.2018	2,61	21.02.16	3,04%	94,12	-0,46%	5,43%	3,22%	--	--	--	1 000	EUR	BB+/	/	BBB-
ВЭБ-18	21.11.2018	3,23	21.11.15	4,22%	92,94	-0,54%	6,54%	4,55%	545	11,3	241	850	USD	BB+/	/	BBB-
ВЭБ-20	09.07.2020	4,24	09.07.15	6,90%	96,43	-1,33%	7,76%	7,16%	628	24,9	314	1 600	USD	BB+/	/	BBB-
ВЭБ-22	05.07.2022	5,64	05.07.15	6,03%	90,95	-1,41%	7,71%	6,62%	598	18,8	262	1 000	USD	BB+/	/	BBB-
ВЭБ-23Е	21.02.2023	6,60	21.02.16	4,03%	86,42	-0,58%	6,31%	4,67%	--	--	--	500	EUR	BB+/	/	BBB-
ВЭБ-23	21.11.2023	6,61	21.11.15	5,94%	87,77	-1,13%	7,96%	6,77%	582	11,5	271	1 150	USD	BB+/	/	BBB-
ВЭБ-25	22.11.2025	7,46	22.11.15	6,80%	90,42	-1,91%	8,18%	7,52%	604	20,4	173	1 000	USD	BB+/	/	BBB-
ВЭБ-Лизинг-16	27.05.2016	0,96	27.11.15	5,13%	100,24	-0,15%	4,87%	5,11%	415	11,3	276	400	USD	BB+/	/	BBB-
ГПБ-15	23.09.2015	0,29	23.09.15	6,50%	101,02	-0,21%	2,94%	6,43%	223	54,2	83	948	USD	BB+/	Ba2	/ BB+
ГПБ-17	17.05.2017	1,86	17.11.15	5,63%	99,73	-0,33%	5,77%	5,64%	506	13,8	366	1 000	USD	BB+/	Ba2	/ BB+
ГПБ-18с	21.11.2018	3,16	21.11.15	5,75%	94,38	0,40%	7,63%	6,09%	654	-18,9	350	63	USD	/	/	/
ГПБ-18Е	30.10.2018	3,16	30.10.15	3,98%	94,09	-0,57%	5,95%	4,23%	--	--	--	1 000	EUR	BB+/	Ba2	/ BB+
ГПБ-19*	03.05.2019	3,44	03.11.15	7,25%	98,03	-0,55%	7,84%	7,40%	636	9,6	371	500	USD	BB-/	B2	/ BB
ГПБ-19	05.09.2019	3,81	05.09.15	4,96%	92,34	-0,60%	7,08%	5,37%	560	9,7	294	750	USD	BB+/	/	BB+
ГПБ-23с	28.12.2023	6,08	28.06.15	7,50%	87,80	-0,81%	9,62%	8,54%	748	7,3	453	750	USD	/	NR	/ B+
ЕАБР-20	26.09.2020	4,67	26.09.15	5,00%	98,25	0,00%	5,38%	5,09%	365	-6,7	163	500	USD	BBB/	Baa1	/
ЕАБР-22	20.09.2022	6,14	20.09.15	4,77%	95,40	0,00%	5,54%	5,00%	341	-6,3	46	500	USD	BBB/	Baa1	/ WD
КрЕврБанк-19*	15.11.2019	3,78	15.11.15	8,50%	102,50	0,00%	7,82%	8,29%	634	-7,0	368	250	USD	/	B2	/ B+
МКБ-18	01.02.2018	2,38	01.08.15	7,70%	99,87	0,46%	7,75%	7,71%	703	-23,8	412	500	USD	BB-/	B1	/ BB
МКБ-18с	13.11.2018	3,00	13.11.15	8,70%	91,49	-0,14%	11,78%	9,51%	1069	-0,9	816	500	USD	/	NR	/ BB-

НОМОС-18	25.04.2018	2,63	25.10.15	7,25%	102,50	3,42%	6,29%	7,07%	519	-137,1	266	500 USD	/	Ba3	/	WD
НОМОС-19*	26.04.2019	3,27	26.10.15	10,00%	99,43	-0,29%	10,18%	10,06%	908	3,0	604	500 USD	/	B2	/	WD
ПромсвязьБ-16*	08.07.2016	1,01	08.07.15	11,25%	104,52	-0,01%	6,84%	10,76%	612	-6,8	472	165 USD	/	B2	/	WD
ПромсвязьБ-17	25.04.2017	1,76	25.10.15	8,50%	102,35	-0,10%	7,13%	8,30%	642	0,9	502	294 USD	/	B1	/	WD
ПромсвязьБ-19*	06.11.2019	3,62	06.11.15	10,20%	98,56	-0,14%	10,61%	10,35%	913	-2,9	648	451 USD	/	B2	/	WD
ПромсвязьБ-21с	17.03.2021	4,29	17.09.15	10,50%	90,00	0,00%	13,01%	11,67%	1152	-6,6	839	100 USD	/	/	/	/
ПСБ-15*	29.09.2015	0,31	29.09.15	5,01%	99,51	0,00%	6,58%	5,03%	587	-0,5	447	400 USD	/	Ba3	/	WD
РенКап-16	21.04.2016	0,84	21.10.15	11,00%	98,04	0,00%	13,41%	11,22%	1270	-2,4	1130	126 USD	B-	WR	/	B-
РенКред-16	31.05.2016	0,96	30.11.15	7,75%	94,81	0,60%	13,60%	8,17%	1288	-65,7	1148	202 USD	B/*-	B3	/	WD
РСХБ-17	15.05.2017	1,85	15.11.15	6,30%	99,97	-0,14%	6,31%	6,30%	560	3,4	420	584 USD	/	Ba2	/	BB+
РСХБ-17-2	27.12.2017	2,36	27.06.15	5,30%	97,50	-0,25%	6,37%	5,43%	566	6,7	275	1 300 USD	/	Ba2	/	BB+
РСХБ-18	29.05.2018	2,71	29.11.15	7,75%	103,11	-0,58%	6,58%	7,52%	548	15,5	296	980 USD	/	Ba2	/	BB+
РСХБ-21*	03.06.2021	0,97	03.12.15	6,00%	89,51	-0,40%	8,25%	6,70%	754	4,1	614	800 USD	/	B2	/	BB
РСХБ-23с	16.10.2023	5,92	16.10.15	8,50%	89,24	-1,09%	10,46%	9,52%	832	12,9	537	500 USD	/	NR	/	/
Русский Стандарт-15*	16.12.2015	0,50	16.06.15	7,73%	93,43	-1,66%	21,70%	8,27%	2098	365,1	1959	188 USD	CCC+	B3	/	/
Русский Стандарт-16*	01.12.2016	1,42	01.12.15	7,56%	82,63	0,46%	21,92%	9,15%	2121	-32,7	1981	188 USD	CCC+	B3	/	/
Русский Стандарт-17	11.07.2017	1,88	11.07.15	9,25%	99,18	-0,01%	9,68%	9,33%	897	-3,5	757	414 USD	B	B2	/	B/*-
Русский Стандарт-20с	10.04.2020	3,33	10.10.15	13,00%	64,33	-4,74%	26,46%	20,21%	2536	153,3	2232	350 USD	CCC+	B3	/	B/*-
Сбербанк-15	07.07.2015	0,08	07.07.15	5,50%	100,25	-0,05%	2,34%	5,49%	162	22,1	22	1 500 USD	/	Ba1	/	BBB-
Сбербанк-17	24.03.2017	1,72	24.09.15	5,40%	100,51	-0,34%	5,10%	5,37%	438	15,4	298	1 250 USD	/	Ba1	/	BBB-
Сбербанк-17-2	07.02.2017	1,59	07.08.15	4,95%	99,96	-0,29%	4,97%	4,95%	426	14,0	286	1 300 USD	/	Ba1	/	BBB-
Сбербанк-19	28.06.2019	3,62	28.06.15	5,18%	97,15	-0,71%	5,98%	5,33%	450	13,1	184	1 000 USD	/	Ba1	/	BBB-
Сбербанк-22	07.02.2022	5,44	07.08.15	6,13%	97,19	-1,30%	6,65%	6,30%	492	17,6	157	1 500 USD	/	Ba1	/	BBB-
Сбербанк-22-2*	29.10.2022	6,10	29.10.15	5,13%	86,71	-2,41%	7,50%	5,91%	536	34,9	241	2 000 USD	/	Ba2	/	BB+
Сбербанк-23с	23.05.2023	6,39	23.11.15	5,25%	79,85	-1,89%	8,83%	6,58%	669	24,9	359	1 000 USD	/	/	/	BB+
Сбербанк-24с	26.02.2024	3,34	26.08.15	5,50%	80,15	-1,64%	8,81%	6,86%	771	19,3	467	1 000 USD	/	/	/	BB+
ТКС-15	18.09.2015	0,28	18.09.15	10,75%	101,99	0,38%	3,45%	10,54%	273	-155,5	133	170 USD	/	B2	/	B+
ТКС-18*	06.06.2018	2,55	06.12.15	14,00%	103,96	0,02%	12,38%	13,47%	1128	-44,0	875	200 USD	/	B3	/	B
ХКФ-20*	24.04.2020	2,55	24.10.15	9,38%	94,82	0,01%	11,53%	9,89%	1044	-6,3	791	286 USD	/	B3	/	B
ХКФ-21с	19.04.2021	4,41	19.10.15	10,50%	93,81	-0,26%	11,99%	11,19%	1027	-0,5	737	200 USD	/	NR	/	B

Источник: Bloomberg, Отдел исследований Альфа-Банка

* - Доходность и дюрация рассчитываются к дате исполнения опциона на покупку, с-субординированные выпуски (по новым правилам)

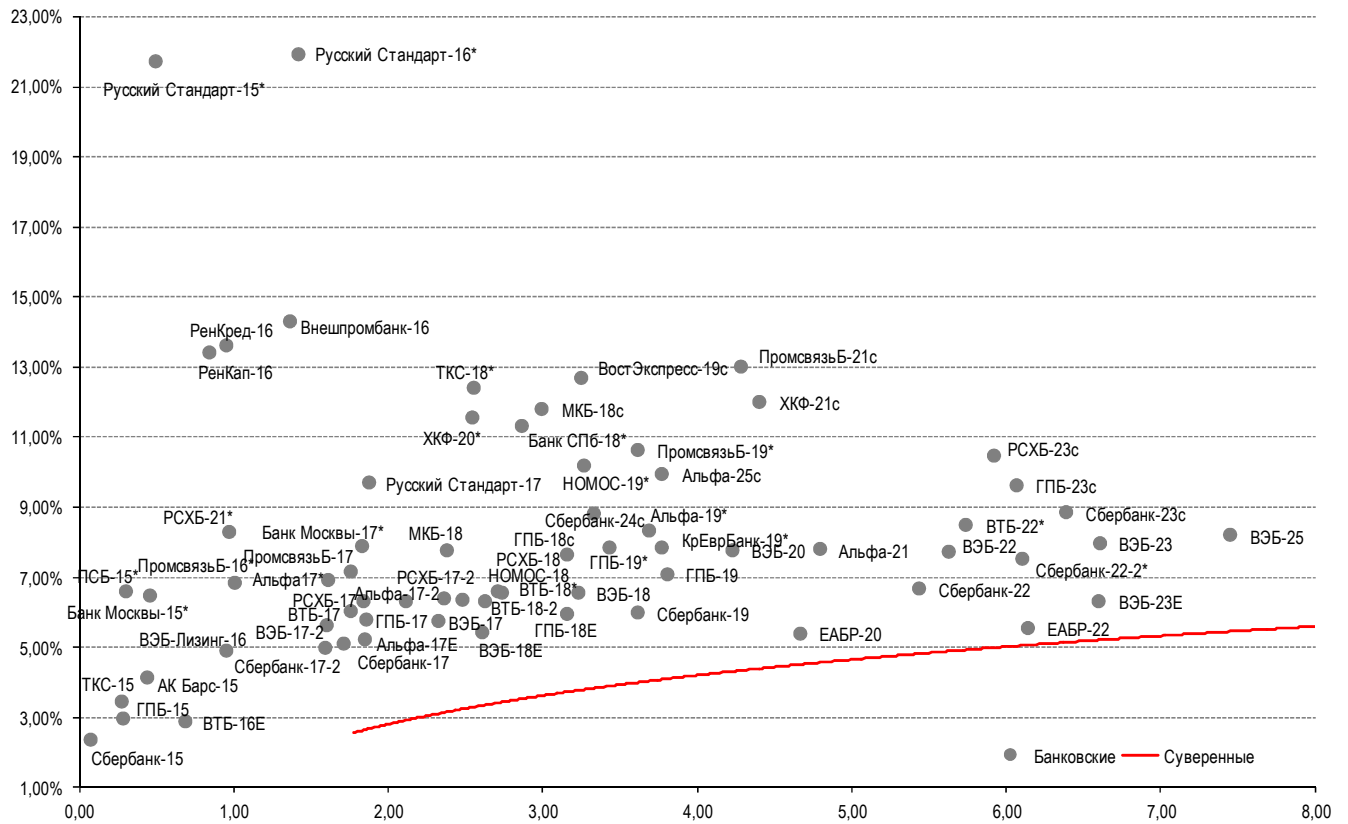
Илл. 9: Динамика российских корпоративных еврооблигаций в разбивке по секторам

	Дата погаш-я	Дюра-ция, лет	Дата ближ. купона	Ставка купона	Цена закрыт-ия	Изме-нение	Дох-сть к оферте/погаш-ю	Текущ-дох-сть	Сред по дю-рации	Изм. сред	Сред к сувер. евро-облиг.	Объем выпуска млн	Валюта	Рейтинги S&P/Moodys/ Fitch
Нефтегазовые														
БК Евразия-20	17.04.2020	4,32	17.10.15	4,88%	89,72	-0,97%	7,43%	5,43%	595	16,7	282	600 USD	BB+ /	/BB
Газпром-15	12.11.2015	0,43	12.11.15	4,30%	100,50	-0,00%	3,10%	4,28%	238	-6,0	99	700 USD	BB+ /	Ba1 /BBB-
Газпром-15-3	29.11.2015	0,48	29.11.15	5,09%	100,83	-0,04%	3,32%	5,05%	261	0,6	121	1 000 USD	BB+ /	Ba1 /BBB-
Газпром-16	22.11.2016	1,41	22.11.15	6,21%	102,80	-0,17%	4,20%	6,04%	349	6,7	209	1 350 USD	BB+ /	Ba1 /BBB-
Газпром-17Е	22.03.2017	1,74	22.03.16	5,14%	101,87	-0,04%	4,02%	5,04%	--	--	--	500 EUR	BB+ /	Ba1 /BBB-
Газпром-17-2Е	02.11.2017	2,25	02.11.15	5,44%	102,62	-0,04%	4,26%	5,30%	--	--	--	500 EUR	BB+ /	Ba1 /BBB-
Газпром-17-3Е	15.03.2017	1,73	15.03.16	3,76%	99,59	-0,17%	3,99%	3,77%	--	--	--	1 400 EUR	BB+ /	Ba1 /BBB-
Газпром-18Е	13.02.2018	2,50	13.02.16	6,61%	105,57	-0,10%	4,35%	6,26%	--	--	--	1 200 EUR	BB+ /	Ba1 /BBB-
Газпром-18-2	11.04.2018	2,57	11.10.15	8,15%	106,25	-0,45%	5,73%	7,67%	463	10,7	210	1 100 USD	BB+ /	Ba1 /BBB-
Газпром-20	06.02.2020	4,24	06.08.15	3,85%	92,48	-0,61%	5,71%	4,16%	423	7,9	109	800 USD	BB+ /	Ba1 /BBB-
Газпром-20Е	20.03.2020	4,45	20.03.16	3,39%	94,06	-0,34%	4,81%	3,60%	--	--	--	1 000 EUR	BB+ /	Ba1 /BBB-
Газпром-21Е	26.02.2021	5,20	26.02.16	3,60%	93,91	-0,35%	4,84%	3,83%	--	--	--	750 EUR	BB+ /	Ba1 /BBB-
Газпром-22	07.03.2022	5,47	07.09.15	6,51%	99,16	-0,75%	6,66%	6,57%	494	7,2	158	1 300 USD	BB+ /	Ba1 /BBB-
Газпром-22-2	19.07.2022	5,90	19.07.15	4,95%	91,57	-0,63%	6,45%	5,41%	431	4,5	136	1 000 USD	BB+ /	Ba1 /BBB-
Газпром-25Е	21.03.2025	8,06	21.03.16	4,36%	95,85	-0,37%	4,91%	4,55%	--	--	--	500 EUR	BB+ /	Ba1 /BBB-
Газпром-28	06.02.2028	9,09	06.08.15	4,95%	85,65	-0,69%	6,64%	5,78%	423	-2,2	20	900 USD	BB+ /	Ba1 /BBB-
Газпром-34	28.04.2034	10,02	28.10.15	8,63%	111,14	-1,04%	7,51%	7,76%	510	0,6	106	1 200 USD	BB+ /	Ba1 /BBB-
Газпром-37	16.08.2037	11,00	16.08.15	7,29%	98,74	-0,82%	7,40%	7,38%	500	-2,5	112	1 250 USD	BB+ /	Ba1 /BBB-
ГазпромНефть-18Е	26.04.2018	2,80	26.04.16	2,93%	94,34	-0,45%	5,09%	3,11%	--	--	--	750 EUR	BB+ /	Ba1 /BBB-
ГазпромНефть-22	19.09.2022	6,14	19.09.15	4,38%	83,91	-0,62%	7,26%	5,21%	512	4,3	217	1 500 USD	BB+ /	Ba1 /BBB-
ГазпромНефть-23	27.11.2023	6,66	27.11.15	6,00%	91,57	-0,55%	7,35%	6,55%	522	2,3	211	1 500 USD	BB+ /	Ba1 /BBB-
Лукойл-17	07.06.2017	1,91	07.12.15	6,36%	104,66	-0,06%	3,91%	6,07%	319	-2,1	180	500 USD	BBB- /	Ba1 /BBB-
Лукойл-18	24.04.2018	2,75	24.10.15	3,42%	94,48	-0,69%	5,52%	3,62%	442	20,1	189	1 500 USD	BBB- /	Ba1 /BBB-
Лукойл-19	05.11.2019	3,85	05.11.15	7,25%	105,74	-0,60%	5,76%	6,86%	427	8,9	162	600 USD	BBB- /	Ba1 /BBB-
Лукойл-20	09.11.2020	4,68	09.11.15	6,13%	101,59	-0,59%	5,78%	6,03%	405	6,0	203	1 000 USD	BBB- /	Ba1 /BBB-
Лукойл-22	07.06.2022	5,73	07.12.15	6,66%	103,30	-0,51%	6,07%	6,44%	394	-38,4	98	500 USD	BBB- /	Ba1 /BBB-
Лукойл-23	24.04.2023	6,57	24.10.15	4,56%	88,43	-0,47%	6,46%	5,16%	432	1,2	122	1 500 USD	BBB- /	Ba1 /BBB-
НК Альянс-20	04.05.2020	3,95	04.11.15	7,00%	59,54	-0,16%	20,44%	11,76%	1896	-0,8	1582	500 USD	NR /	/WD
Новатэк-16	03.02.2016	0,64	03.08.15	5,33%	100,52	-0,23%	4,50%	5,30%	379	30,3	239	600 USD	BB+ /	Ba1 /BBB-
Новатэк-21	03.02.2021	4,70	03.08.15	6,60%	98,82	-0,24%	6,86%	6,68%	513	-1,7	310	650 USD	BB+ /	Ba1 /BBB-
Новатэк-22	13.12.2022	6,21	13.06.15	4,42%	85,45	-0,38%	6,94%	5,18%	480	0,1	185	1 000 USD	BB+ /	Ba1 /BBB-
Роснефть-17	06.03.2017	1,70	06.09.15	3,15%	95,94	-0,24%	5,62%	3,28%	490	11,2	351	1 000 USD	BB+ /	Ba1 /WD
Роснефть-22	06.03.2022	5,78	06.09.15	4,20%	83,90	-0,52%	7,26%	5,00%	512	3,2	217	2 000 USD	BB+ /	Ba1 /WD
ТНК-ВР-16	18.07.2016	1,06	18.07.15	7,50%	102,81	-0,01%	4,87%	7,30%	415	-5,5	276	1 000 USD	BB+ /	Ba1 /WD
ТНК-ВР-17	20.03.2017	1,69	20.09.15	6,63%	101,92	-0,10%	5,47%	6,50%	476	0,8	336	800 USD	BB+ /	Ba1 /WD

ТНК-ВР-18	13.03.2018	2,50	13.09.15	7,88%	104,19	-0,31%	6,20%	7,56%	510	5,7	257	1 100 USD	BB+ /	Ba1	/WD
ТНК-ВР-20	02.02.2020	3,94	02.08.15	7,25%	101,15	-0,29%	6,95%	7,17%	547	0,6	233	500 USD	BB+ /	Ba1	/WD
Металлургические															
Евраз-15	10.11.2015	0,42	10.11.15	8,25%	101,50	0,00%	4,61%	8,13%	389	-11,9	250	138 USD	BB- /	B1	/BB-
Евраз-17	24.04.2017	1,77	24.10.15	7,40%	99,99	-0,13%	7,40%	7,40%	669	3,0	529	600 USD	BB- /	B1	/BB-
Евраз-18	24.04.2018	2,56	24.10.15	9,50%	103,13	-0,35%	8,25%	9,21%	715	7,3	462	509 USD	BB- /	B1	/BB-
Евраз-18-2	27.04.2018	2,65	27.10.15	6,75%	95,58	-0,15%	8,51%	7,06%	741	0,2	488	850 USD	BB- /	B1	/BB-
Евраз-20	22.04.2020	4,18	22.10.15	6,50%	90,41	-0,58%	8,97%	7,19%	749	7,9	435	1 000 USD	BB- /		/BB-
Кокс-16	23.06.2016	0,98	23.06.15	7,75%	94,01	-0,00%	14,12%	8,24%	1341	0,8	1201	314 USD	B- /	B3	/
Металлоинвест-16	21.07.2016	1,07	21.07.15	6,50%	100,98	-0,04%	5,57%	6,44%	486	-1,0	346	750 USD	/	Ba2	/BB
Металлоинвест-20	17.04.2020	4,25	17.10.15	5,63%	91,51	-0,23%	7,75%	6,15%	627	-1,0	314	1 000 USD	BB /	Ba2	/BB
НЛМК-18	19.02.2018	2,54	19.08.15	4,45%	96,99	-0,28%	5,67%	4,59%	457	5,2	204	708 USD	BB+ /	Ba1	/BBB-
НЛМК-19	26.09.2019	3,88	26.09.15	4,95%	95,34	-0,37%	6,20%	5,19%	472	3,0	158	471 USD	BB+ /	Ba1	/BBB-
НорНикель-18	30.04.2018	2,74	31.10.15	4,38%	100,61	-0,11%	4,15%	4,35%	305	-2,4	52	750 USD	BBB- /	Ba1	/BBB-
НорНикель-20	28.10.2020	4,70	28.10.15	5,55%	99,14	-0,29%	5,74%	5,60%	401	-0,4	198	1 000 USD	BBB- /	Ba1	/BBB-
Распадская-17	27.04.2017	1,77	27.10.15	7,75%	96,12	0,12%	10,05%	8,06%	934	-10,6	794	400 USD	/	B2	/B+
Северсталь-16	26.07.2016	1,09	26.07.15	6,25%	102,59	-0,03%	3,29%	6,09%	317	-2,9	177	247 USD	BB+ /	Ba1	/BB+
Северсталь-17	25.10.2017	2,23	25.10.15	6,70%	103,60	-0,15%	5,07%	6,47%	436	1,8	296	563 USD	BB+ /	Ba1	/BB+
Северсталь-18	19.03.2018	2,62	19.09.15	4,45%	96,58	-0,22%	5,80%	4,61%	470	2,8	217	576 USD	BB+ /	NR	/BB+
Северсталь-22	17.10.2022	5,98	17.10.15	5,90%	94,96	-0,23%	6,78%	6,21%	464	-2,4	169	697 USD	BB+ /	Ba1	/BB+
ТМК-18	27.01.2018	2,37	27.07.15	7,75%	97,33	-0,41%	8,90%	7,96%	819	13,7	528	500 USD	B+ /	B1	/
ТМК-20	03.04.2020	4,09	03.10.15	6,75%	88,43	-0,46%	9,81%	7,63%	833	5,1	520	500 USD	B+ /	B1	/
Телекоммуникационные															
МТС-20	22.06.2020	4,08	22.06.15	8,63%	108,19	-0,26%	6,68%	7,97%	520	-0,8	206	750 USD	BB+ /	Ba1	/ BB+ /*-
МТС-23	30.05.2023	6,58	30.11.15	5,00%	90,03	-0,59%	6,63%	5,55%	449	3,1	139	500 USD	BB+ /	Ba1	/ BB+ /*-
Вымпелком-16	23.05.2016	0,94	23.11.15	8,25%	103,55	-0,22%	4,42%	7,97%	370	15,6	231	266 USD	BB /	Ba3	/
Вымпелком-16-2	02.02.2016	0,63	02.08.15	6,49%	101,73	-0,06%	3,76%	6,38%	304	2,2	165	264 USD	BB /	Ba3	/
Вымпелком-17	01.03.2017	1,64	01.09.15	6,25%	100,71	-0,19%	5,81%	6,21%	510	7,3	370	349 USD	BB /	Ba3	/
Вымпелком-18	30.04.2018	2,60	31.10.15	9,13%	106,51	-0,40%	6,61%	8,57%	552	8,7	299	499 USD	BB /	Ba3	/
Вымпелком-19	13.02.2019	3,33	13.08.15	5,20%	95,48	-0,48%	6,60%	5,45%	550	8,8	246	571 USD	BB /	Ba3	/
Вымпелком-21	02.02.2021	4,56	02.08.15	7,75%	100,08	-0,52%	7,73%	7,74%	600	4,7	397	651 USD	BB /	Ba3	/
Вымпелком-22	01.03.2022	5,29	01.09.15	7,50%	98,81	-0,52%	7,73%	7,59%	600	3,2	265	1 280 USD	BB /	Ba3	/
Вымпелком-23	13.02.2023	6,05	13.08.15	5,95%	89,50	-0,78%	7,79%	6,65%	566	6,9	270	983 USD	BB /	Ba3	/
Прочие															
АПРОСА-20	03.11.2020	4,51	03.11.15	7,75%	104,53	-0,31%	6,73%	7,41%	501	0,0	298	1 000 USD	BB- /	Ba2	/ BB
АФК-Система-19	17.05.2019	3,49	17.11.15	6,95%	96,81	-0,50%	7,91%	7,18%	642	8,0	377	500 USD	BB /		/ BB-
ПК Борец-18	26.09.2018	2,91	26.09.15	7,63%	89,54	1,05%	11,51%	8,52%	1042	-42,8	789	413 USD	BB- /	B1	/
ДВМП-18	02.05.2018	2,54	02.11.15	8,00%	63,99	0,14%	26,56%	12,50%	2546	-7,6	2293	421 USD	D /		/ B-
ДВМП-20	02.05.2020	3,79	02.11.15	8,75%	63,06	0,36%	21,23%	13,88%	1975	-15,6	1709	234 USD	D /		/ B-
Домодедово-18	26.11.2018	3,16	26.11.15	6,00%	93,99	-0,09%	8,02%	6,38%	692	-2,9	388	300 USD	BB+ /		/ BB+
Еврохим-17	12.12.2017	2,33	12.06.15	5,13%	97,98	-0,05%	6,00%	5,23%	529	-1,8	238	750 USD	BB /		/ BB
ПолусЗолото-20	29.04.2020	4,30	29.10.15	5,63%	93,58	-1,08%	7,20%	6,01%	572	19,3	258	750 USD	BB+ /		/ BBB-
РЖД-17	03.04.2017	1,74	03.10.15	5,74%	100,99	-0,08%	5,16%	5,68%	445	0,2	305	1 500 USD	BB+ /	Ba1	/ BBB-
РЖД-21Е	20.05.2021	5,44	20.05.16	3,37%	87,71	-0,81%	5,88%	3,85%	--	--	--	1 000 EUR	BB+ /	Ba1	/ BBB-
РЖД-22	05.04.2022	5,65	05.10.15	5,70%	94,33	-0,46%	6,75%	6,04%	502	1,6	166	1 400 USD	BB+ /	Ba1	/ BBB-
РЖД-23Е	06.03.2023	6,56	06.03.16	4,60%	92,74	-0,98%	5,79%	4,96%	--	--	--	500 EUR	BB+ /	Ba1	/ BBB-
Сибур-18	31.01.2018	2,50	31.07.15	3,91%	92,09	-0,22%	7,25%	4,25%	615	3,7	363	1 000 USD	/	Ba1	/ BB+
СИНЕК-15	03.08.2015	0,15	03.08.15	7,70%	100,28	-0,03%	5,71%	7,68%	500	1,7	360	250 USD	/	Ba2	/ BBB-
Совкомфлот-17	27.10.2017	2,26	27.10.15	5,38%	95,90	-0,30%	7,27%	5,60%	656	10,0	365	800 USD	/	B1	/ BB-
Уралкалий-18	30.04.2018	2,75	31.10.15	3,72%	92,86	-0,26%	6,47%	4,01%	537	4,1	284	650 USD	/	Ba1	/ BBB-
Фосагро-18	13.02.2018	2,53	13.08.15	4,20%	95,39	-0,29%	6,09%	4,41%	500	5,9	247	500 USD	/	Ba1	/ BB+

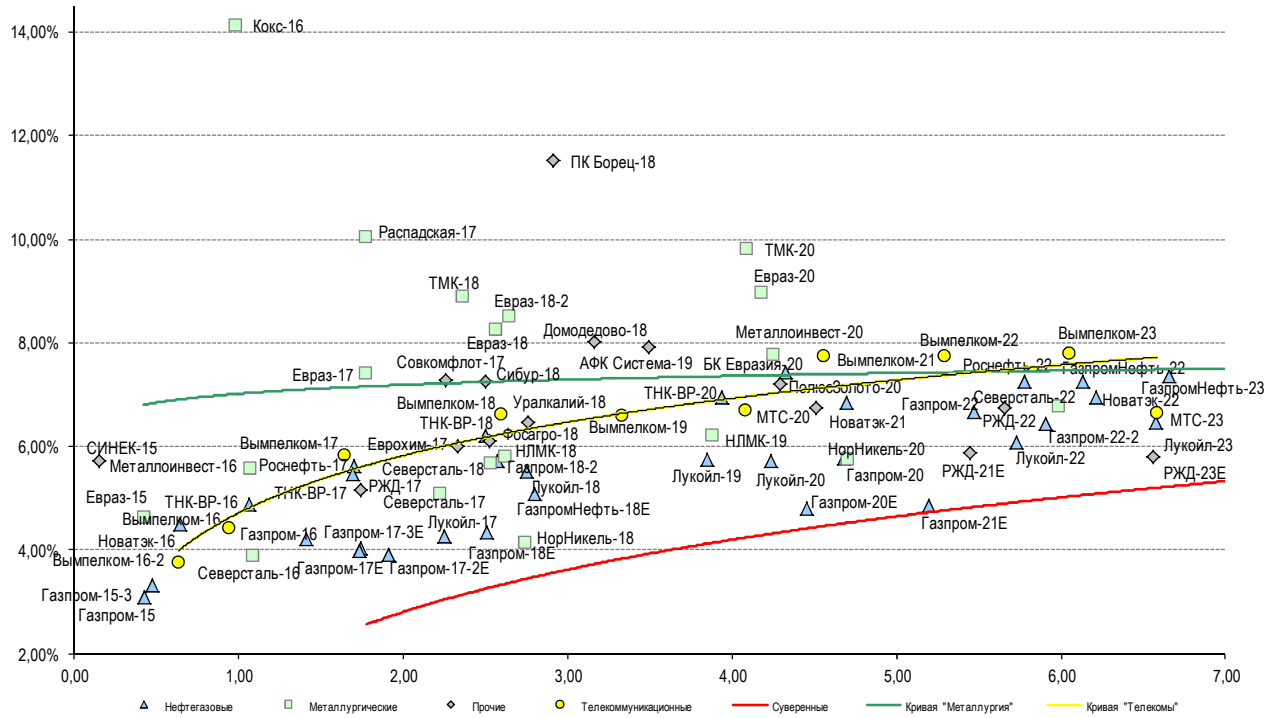
Источник: Bloomberg, Отдел исследований Альфа-Банка

Илл. 10: Доходность российских еврооблигаций банковского сектора



Источник: Bloomberg

Илл. 11: Доходность российских корпоративных еврооблигаций



Источник: Bloomberg

Информация

Альфа-Банк (Москва)	Россия, Москва, 107078, пр-т Академика Сахарова, 12 Саймон Вайн, Со-руководитель Блока Корпоративно-Инвестиционный Банк (+7 495) 745-7896
Управление долговых ценных бумаг с фиксированным доходом	Михаил Грачев, Управляющий директор, Начальник Управления долговых ценных бумаг с фиксированным доходом (7 495) 785-74 04
Торговые операции	Сергей Осмачек, вице-президент по торговым операциям (7 495) 783 51 02 Ольга Паркина, вице-президент по продажам (7 495) 785-74 09 Андрей Мазкун, менеджер по продажам (7 499) 681-27 85 Владислав Корзан, директор по операциям финансирования (7 495) 783-51 03 Егор Романченко, вице-президент по операциям финансирования (7 495) 786-48 97
Аналитическая поддержка	Екатерина Леонова, вице-президент, долговой аналитик (7 495) 974-25 15 (доб. 8523) Александр Курбат, кредитный аналитик (7 495) 780-63 78
Долговой рынок капитала	Дэвид Мэтлок, директор- начальник отдела (7 495) 783-50 29

© Альфа-Банк, 2015 г. Все права защищены. Генеральная лицензия ЦБ РФ № 1326 от 29.01.1998 г.

Настоящий отчет и содержащаяся в нем информация являются исключительной собственностью Альфа-Банка. Несанкционированное копирование, воспроизводство и распространение настоящего материала, частично или полностью, в отсутствие разрешения Альфа-Банка в письменной форме строго запрещено.

Данный материал предназначен ОАО «Альфа-Банк» (далее – «Альфа-Банк») для распространения в Российской Федерации. Он не предназначен для распространения среди частных инвесторов. Несмотря на то, что приведенная в данном материале информация получена из источников, которые, по мнению Альфа-Банка, являются надежными, Альфа-Банк, его руководящие и прочие сотрудники не делают заявлений и не дают заверений ни в прямой, ни в косвенной форме, относительно своей ответственности за точность, полноту такой информации и отсутствие в данном материале каких-либо важных сведений. Любая информация и любые суждения, приведенные в данном материале, могут быть изменены без предупреждения. Альфа-Банк не дает заверений и не заявляет, что упомянутые в данном материале ценные бумаги и/или суждения предназначены для всех его получателей. Данный материал и содержащиеся в нем сведения носят исключительно информативный характер и не могут рассматриваться ни как приглашение или побуждение сделать оферту, ни как просьба купить или продать ценные бумаги или другие финансовые инструменты, или осуществить какую-либо иную инвестиционную деятельность. Альфа-Банк и связанные с ним компании, руководящие сотрудники и прочие сотрудники всех этих структур, в т.ч. лица, участвующие в подготовке и издании данного материала, могут иметь отношения с маркет-мейкерами, а иногда и выступать в качестве таковых, а также в качестве консультантов, брокеров или представителей коммерческого или инвестиционного банка в отношении ценных бумаг, финансовых инструментов или компаний, упомянутых в данном материале, либо входить в органы управления таких компаний. Ценные бумаги с номиналом в иностранной валюте подвержены колебаниям валютного курса, которые могут привести к снижению их стоимости, цены или дохода от вложений в них. Кроме того, инвесторы, вкладывающие средства в ценные бумаги типа АДР, стоимость которых изменяется в зависимости от курса иностранных валют, принимают на себя валютный риск. Инвестиции в России и в российские ценные бумаги сопряжены со значительным риском, поэтому инвесторы, прежде чем вкладывать средства в такие бумаги, должны провести собственное исследование и изучить экономические и финансовые показатели самостоятельно. Инвесторы должны обсудить со своими финансовыми консультантами риски, связанные с таким приобретением. Альфа-Банк и их дочерние компании могут публиковать данный материал в других странах. Поскольку распространение данной публикации на территории других государств может быть ограничено законом, лица, в чьем распоряжении окажется данный материал, должны быть информированы о таких ограничениях и соблюдать их. Любые случаи несоблюдения указанных ограничений могут рассматриваться как нарушение закона о ценных бумагах и других соответствующих законов, действующих в той или иной стране. **Примечание, касающееся законодательства США о ценных бумагах:** Данная публикация распространяется в США компанией Alforta Capital Markets, Inc. (далее «Alforta»), являющейся дочерней компанией Альфа-групп, постольку, поскольку это разрешено законодательством США по ценным бумагам и другими соответствующими законами и положениями. В этой связи Alforta несет ответственность за содержание данного исследования. Лица на территории США, получившие данную публикацию и желающие осуществить сделку с той или иной ценной бумагой или финансовым инструментом, анализируемым в ней, должны делать это только после уведомления об этом представителя Alforta в США. Любые случаи несоблюдения данных ограничений могут рассматриваться как нарушение законодательства США о ценных бумагах.